



Participation

6 234

Participants de novembre 2016 à avril 2017

85 291

Questionnaires hebdomadaires
(4 264 / semaines)

9,6

Participants pour
100 000 habitants (contre 6,1 en 2011-2012)

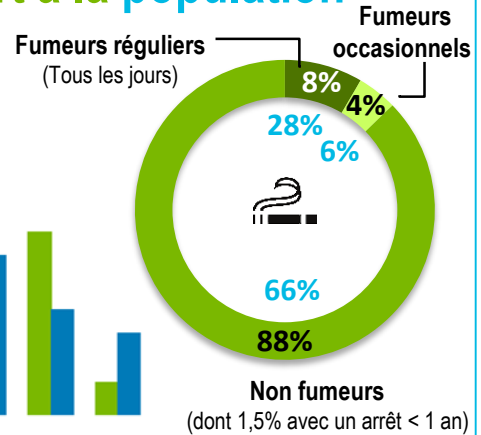
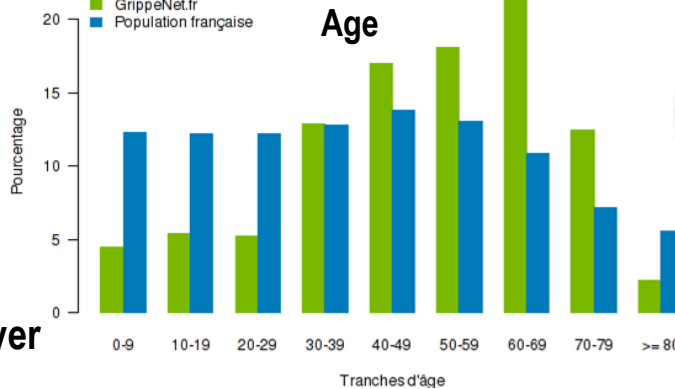
Profil des 6 234 participants par rapport à la population générale vivant en France métropolitaine

Sexe

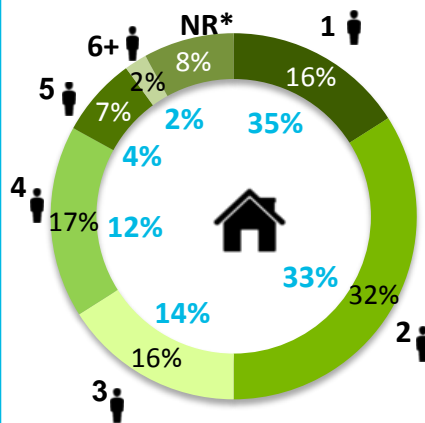


GrippeNet.fr (green)
Population française (blue)

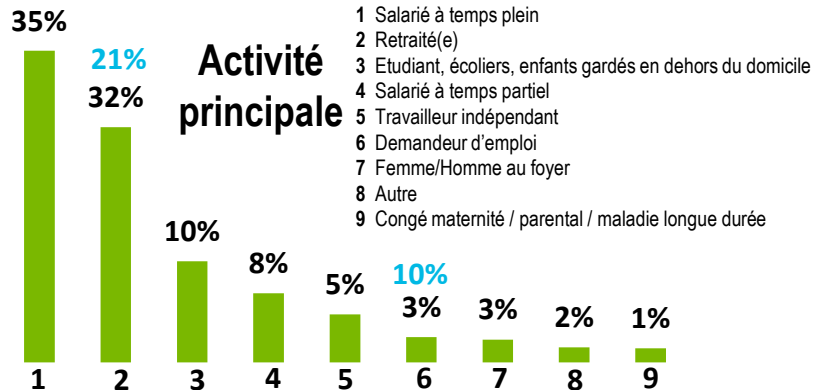
Age



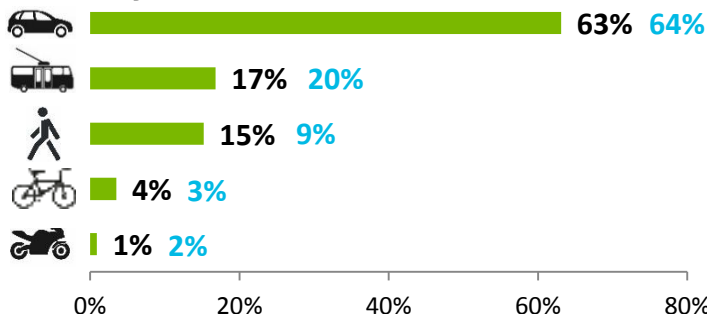
Composition du foyer



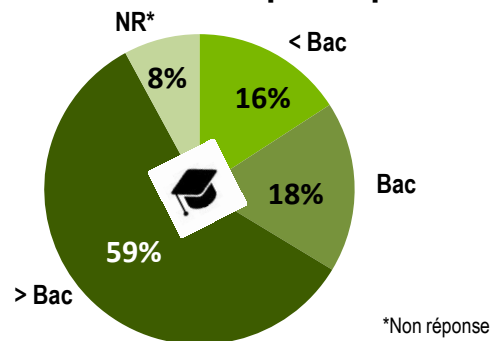
Activité principale



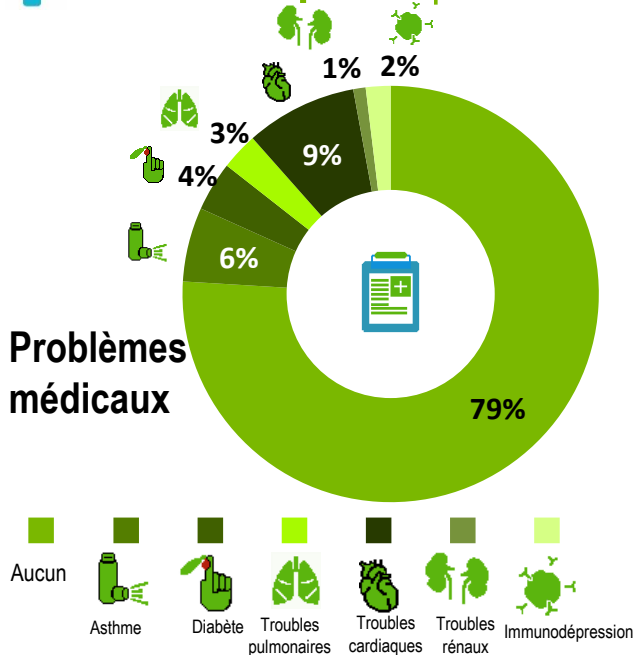
Moyen de transport principal



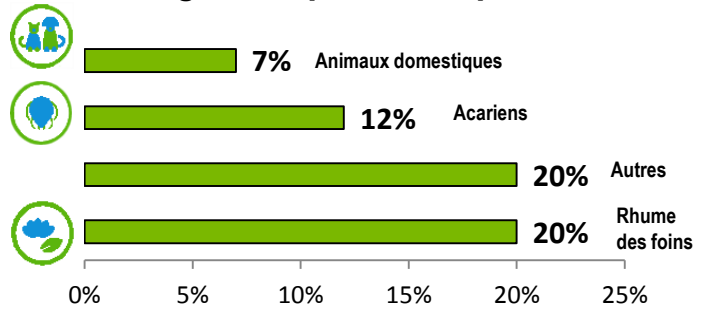
Niveau d'études des participants



+ Santé des participants



Allergies respiratoires présentées



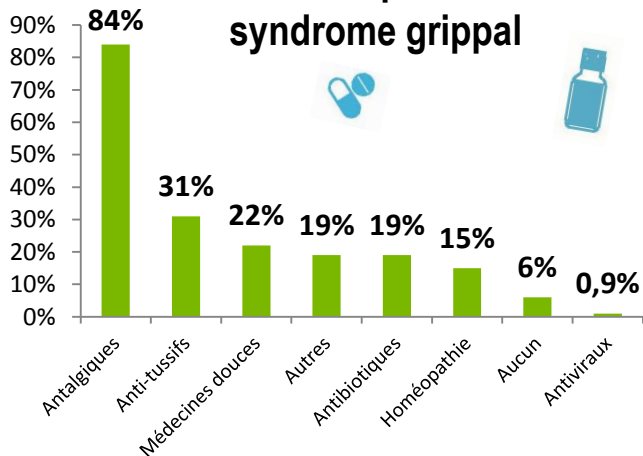
Vaccination antigrippale

35% vaccinés contre la grippe
contre 32% des participants de 2015-2016

- 60% des plus de 65 ans
- 25% des moins de 65 ans

2 126 participants (34%) ont reçu un **bon de vaccination** de l'Assurance maladie et 64% d'entre eux se sont fait vacciner

Médicaments pris lors d'un syndrome grippal



Et la grippe ?

Les participants présentant un syndrome grippal

Selon la définition de l'ECDC (European Centre for Disease Prevention and Control) : fièvre ou autres symptômes généraux (myalgies, fatigue) d'apparition brutale, accompagnés de signes respiratoires.

1 392 (22%) participants ont eu au moins une fois des symptômes compatibles avec un syndrome grippal (contre 24% en 2015-2016). Parmi eux :

43% ont dit avoir **consulté un professionnel de santé** et seul **2%** **prévoient de le faire**

- 33% un médecin généraliste
- 5% un pharmacien
- 2% les urgences
- 2% d'autres services de santé (spécialistes, etc.)

10% ont consulté un **site internet médical** pour obtenir des informations

Impact sur le mode de vie des malades :

- **51%** n'ont **rien changé à leurs habitudes** (53% en 2015-2016),
- 33% ont changé leur routine mais n'ont pas eu d'arrêt de travail ou d'école (29% en 2015-2016),
- 16% ont dû manquer leur travail ou l'école (18% lors de la saison 2015-2016)

Lors de la saison 2016-2017, la proportion de syndrome grippal rapportée par les participants était similaire à celle rapportée lors des saisons 2013-2014 et 2015-2016, et légèrement inférieure à celles rapportées lors des saisons 2012-2013 et 2014-2015.