

Bilan de la saison 2022/2023

du 28/11/2022 au 30/04/2023



PARTICIPATION

5 694

Participants entre novembre 2022 et avril 2023

80 001

Questionnaires hebdomadaires (en moyenne 3 636/semaine)

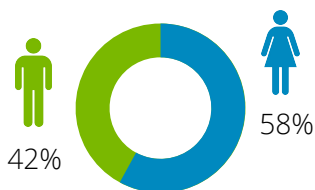
8,4

Participants pour 100 000 habitants (contre 11,7 en 2021/2022)

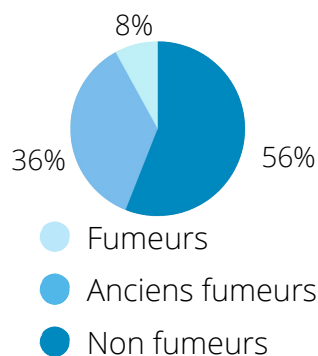


PROFIL DES PARTICIPANTS (n = 5 694)

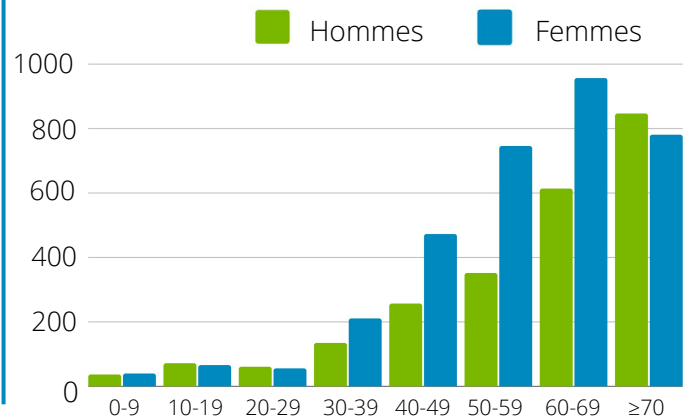
SEXE



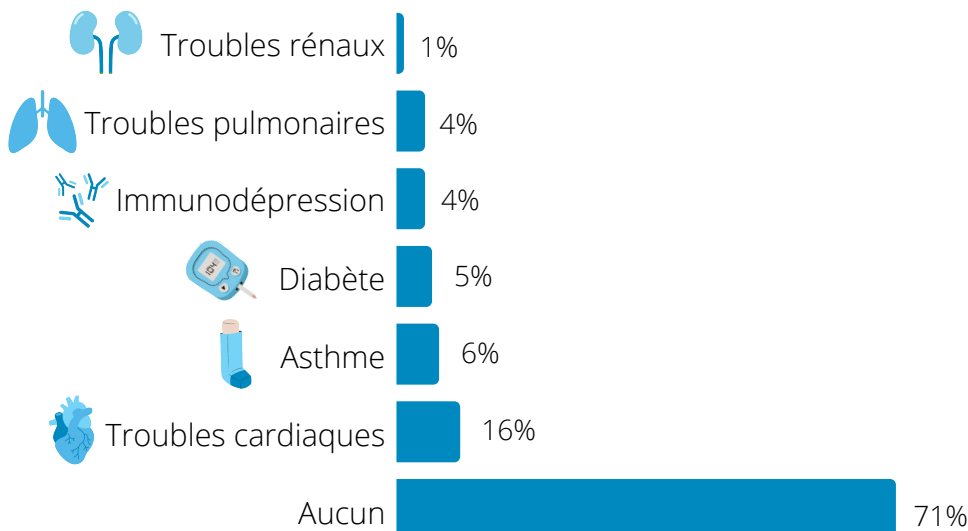
STATUT TABAGIQUE



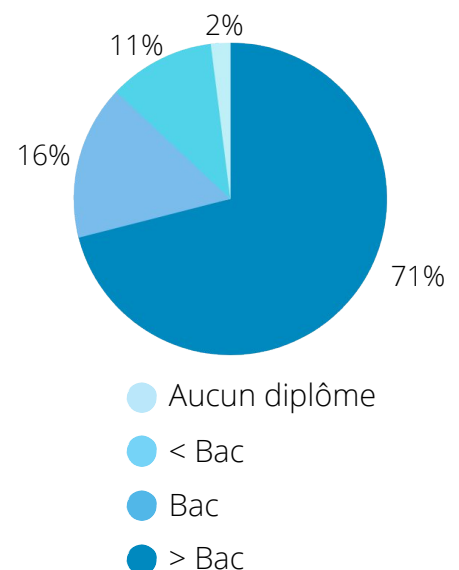
RÉPARTITION SELON L'ÂGE ET LE SEXE



PRISE RÉGULIÈRE D'UN MÉDICAMENT POUR UNE MALADIE CHRONIQUE



NIVEAU D'ÉTUDE



LA SURVEILLANCE DURANT LA SAISON 2022/2023

Le projet GrippeNet.fr collecte depuis 2012, entre les mois de novembre et avril, les symptômes ressentis par les internautes, participant ainsi à la surveillance des infections respiratoires saisonnières.

En mars 2020, les modalités de cette surveillance ont évolué pour tenir compte de l'émergence de la Covid-19, comme ce fut le cas dans les autres réseaux de surveillance de la grippe. Le projet, renommé GrippeNet.fr/COVIDnet.fr permet aujourd'hui le suivi de la grippe et de la Covid-19, notamment grâce à l'indicateur "infections respiratoires aiguës" (IRA).

La définition d'IRA utilisée dans le cadre de cette surveillance s'appuie sur la définition du [Centre européen de prévention et de contrôle des maladies \(ECDC\)](#) suivante : survenue soudaine des symptômes avec au moins un symptôme général (fièvre, fatigue, mal de tête, douleurs musculaires ou articulaires) et au moins un symptôme respiratoire (toux, mal de gorge ou essoufflement).

La 12^e saison de GrippeNet.fr/COVIDnet.fr a commencé le 28 novembre 2022 et s'est terminée le 30 avril 2023.



LES IRA : BILAN DE LA CIRCULATION

LES PARTICIPANTS PRÉSENTANT UNE INFECTION RESPIRATOIRE AIGÜE (IRA)

22% des participants ont eu au moins une fois des symptômes compatibles avec une IRA pendant cette saison, contre 17% au cours de la saison précédente.

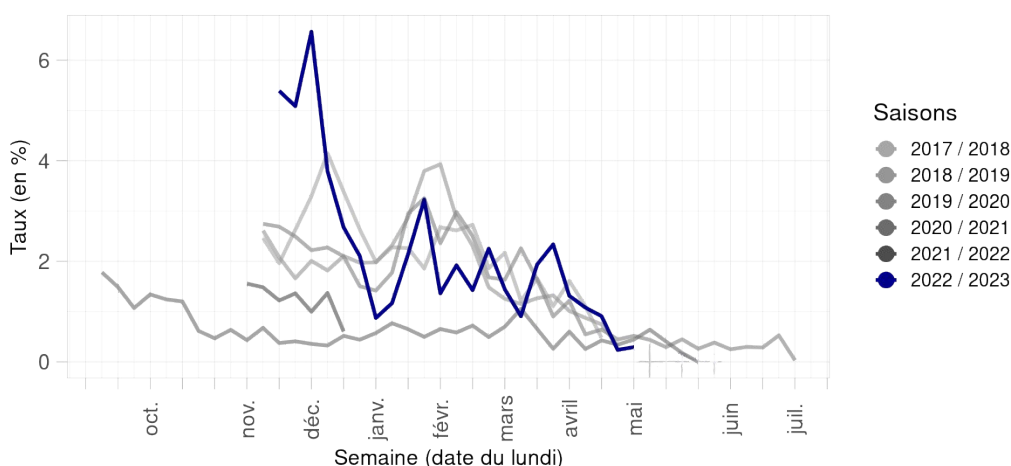


Figure 1 : Évolution des taux d'incidence des IRA de la saison 2017/2018 à la saison 2022/2023, GrippeNet.fr/COVIDnet.fr

La courbe d'évolution des taux d'incidence* montre un pic marqué en fin d'année 2022 (semaine 50) puis une diminution progressive avec un autre pic moins marqué début février 2023, pendant la semaine 5. Cette tendance est cohérente avec les observations des autres réseaux de surveillance.

*La méthode utilisée pour estimer les incidences a été publiée par [Guerrisi et al. en 2018](#).

RECOURS AUX SOINS ET AUX TESTS DIAGNOSTIQUES LORS D'UNE IRA

Les personnes présentant des symptômes possiblement causés par une IRA ont eu recours plus souvent aux médecins généralistes qu'aux autres professionnels. Par ailleurs, le recours aux urgences hospitalières était peu fréquent, inférieur à 10% (Figure 2).

Concernant le recours aux tests diagnostiques, la dynamique de recours aux tests a évolué tout au long de la saison. Les tests antigéniques nasaux ou autotests étaient les tests les plus effectués tout au long de la saison, contrairement à la saison précédente où les tests PCR étaient majoritaires en début et fin de saison (Figure 3).

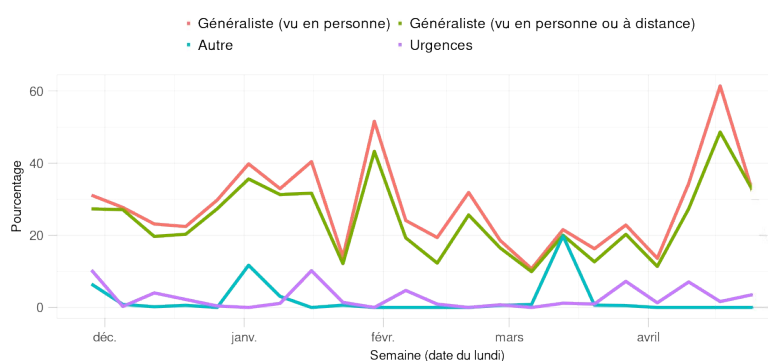


Figure 2. Évolution du recours aux soins chez les personnes présentant des symptômes d'une IRA au cours de la saison 2022/2023 (données non redressées), GrippeNet.fr/COVIDnet.fr

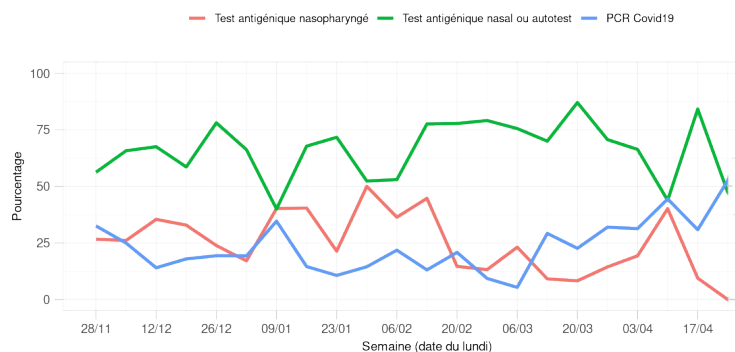


Figure 3. Évolution du recours aux tests chez les personnes présentant des symptômes d'une IRA au cours de la saison 2022/2023 (données non redressées), GrippeNet.fr/COVIDnet.fr

Compte tenu du faible nombre de personnes ayant déclaré des symptômes d'IRA, ces pourcentages sont à interpréter avec précaution.



VACCINATION

GRIPPE

Concernant la vaccination antigrippale, **60% des participants ont déclaré s'être fait vacciner contre la grippe saisonnière** au cours de la saison 2022/2023 (contre 44% en 2021/2022) :

- 78% des personnes à risque,
- 81% des 65 ans et plus.

Parmi les participants s'étant fait vacciner, 55% l'ont été par un pharmacien, 19% par un infirmier, 11% par un médecin généraliste, et 16% par un autre professionnel.

COVID-19

Concernant la vaccination contre la Covid-19, **94% des répondants ont déclaré s'être fait vacciner**. Le taux de vaccination Covid-19 pour les 65 ans ou plus était de 96%.

Parmi les participants non-vaccinés, les raisons de non vaccination les plus déclarées étaient :

- craindre que le vaccin ne soit pas sûr ou cause une maladie ou d'autres événements indésirables (32%),
- douter de l'efficacité du vaccin contre la Covid-19 (31%),
- ne pas appartenir à un groupe de personnes à risque de complications en cas de Covid-19 (27%),
- penser qu'il est préférable de se construire sa propre immunité naturelle contre la Covid-19 (24%),
- être en désaccord avec la politique vaccinale actuelle (23%),
- ne pas s'être vu proposer le vaccin (18%).



ÉTUDES

ETUDE SUR L'EXPOSITION AUX PIQÛRES DE TIQUES EN POPULATION GÉNÉRALE



En mars 2023, un premier questionnaire interrogeant sur les activités de plein air et l'historique de piqûre de tiques a été proposé aux participants de la cohorte. Un deuxième questionnaire a ensuite été envoyé au mois de juillet. L'objectif principal de cette étude est d'estimer les variations saisonnières et spatiales de l'exposition aux piqûres de tiques en France. Les participants ont été invités à remplir un questionnaire électronique à partir d'un lien reçu par email.

Au total, environ 4 600 personnes ont répondu au premier questionnaire, et 3 000 au deuxième questionnaire. Un nouveau questionnaire sera envoyé prochainement. Les données sont en cours d'analyse.

PUBLICATIONS SCIENTIFIQUES



Grâce à votre participation, une [nouvelle étude](#) a été publiée au mois de juin ! L'objectif de cette étude était d'estimer l'incidence des syndromes grippaux chez les personnes immunodéprimées de la cohorte GrippeNet.fr pendant la saison 2017/2018, et de comparer cette incidence au reste de la population, ainsi que d'estimer la couverture vaccinale dans les deux groupes.

Notre équipe a ainsi observé que les personnes immunodéprimées avaient un risque augmenté de presque 60% de développer un syndrome grippal par rapport au reste de la population. De plus, 58% des personnes immunodéprimées étaient vaccinées contre la grippe, contre 41% pour le reste de la population.

Deux autres articles ont été publiés récemment, portant sur les thèmes suivants :

- L'épidémiologie des gastro-entérites en France entre novembre 2019 et août 2021 ([disponible en anglais](#)).
- Attitude vis-à-vis d'une dose de rappel, du dépistage et de l'isolement et leur impact sur l'épidémie de Covid-19 durant l'hiver 2022/2023 en France, Belgique et Italie ([disponible en anglais](#)).

Les articles précédemment publiés sont accessibles depuis le site Internet GrippeNet.fr/COVIDnet.fr.

UN GRAND MERCI AUX PARTICIPANT(E)S DE GRIPPENET.FR/COVIDNET.FR !