



### Participation

6 632

Participants de novembre 2014 à avril 2015

91 396

Questionnaires hebdomadaires  
(4 100 / semaines)

10,5

Participants pour  
100 000 habitants (contre 6,1 en 2011-2012)

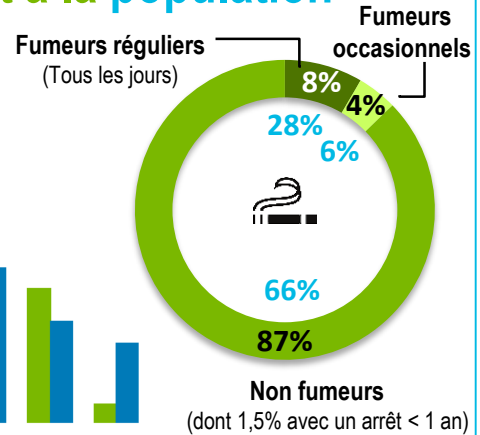
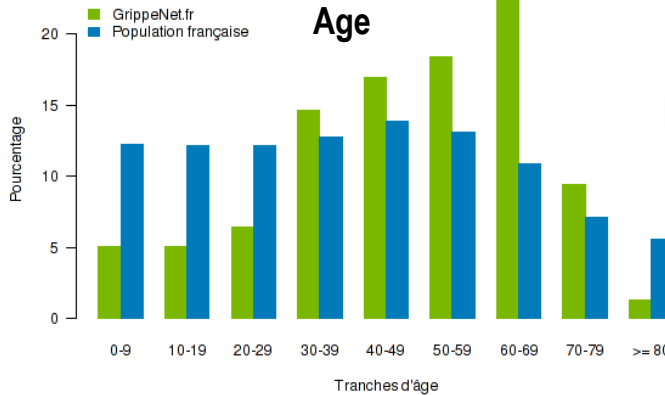
### Profil des 6632 participants par rapport à la population générale vivant en France métropolitaine

#### Sexe

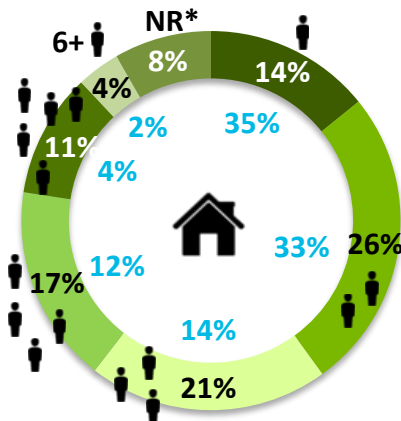
62% 52%

38% 48%

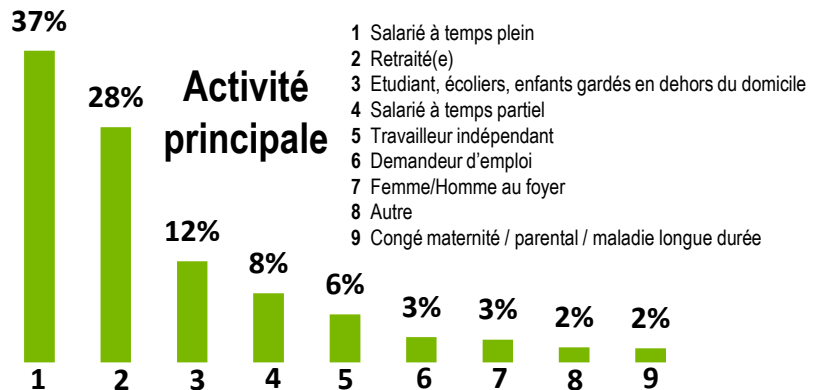
#### Age



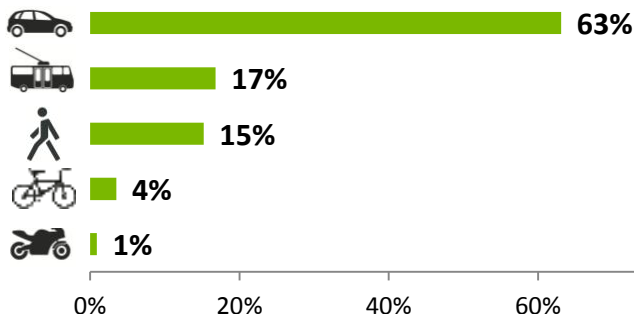
#### Composition du foyer



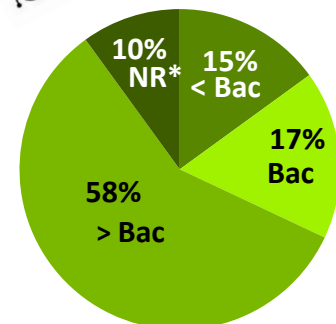
#### Activité principale



#### Moyen de transport principal

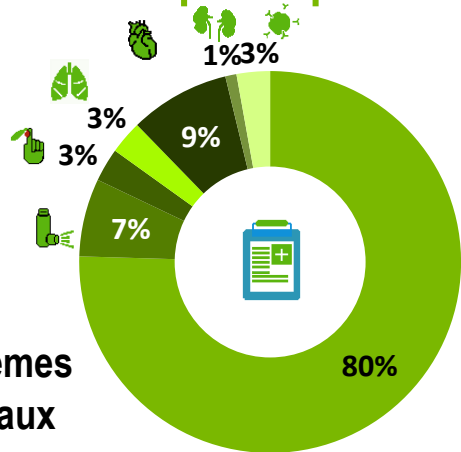


#### Education

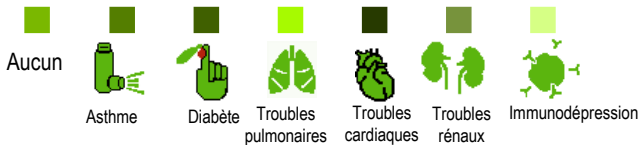


\*Non réponse

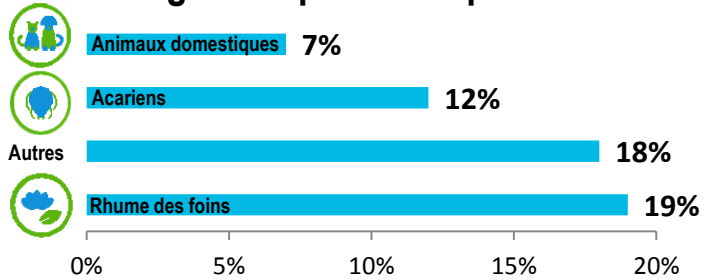
# + Santé des participants



## Problèmes médicaux



## Allergies respiratoires présentées



## Accès aux soins

6 245 (94%) participants ont déclaré un médecin traitant à l'Assurance maladie

98% avaient une **Sécurité sociale** (standard ou régimes spéciaux) et 95% une couverture **complémentaire par mutuelle ou assurance privée**

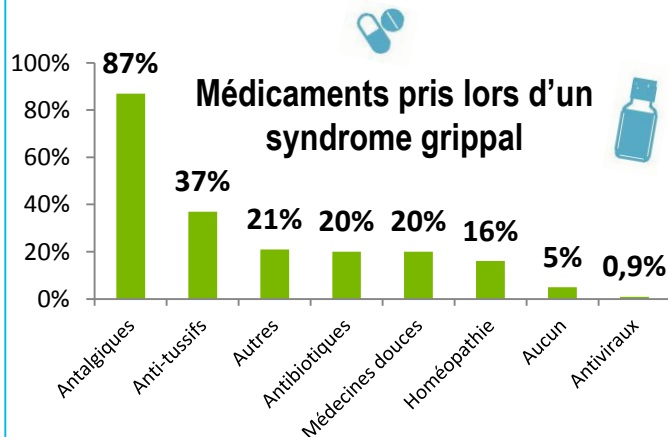
## Et la grippe ?

### Vaccination antigrippale

29% vaccinés contre la grippe contre 27% des participants de 2013-2014

- 55% des plus de 65 ans (contre 52% en 2013-2014)
- 21% des moins de 65 ans (contre 20% en 2013-2014)

1 958 participants (30%) ont reçu un **bon de vaccination** de l'Assurance maladie et 56% d'entre eux se sont fait vacciner



### Les participants présentant un syndrome grippal

Selon la définition de l'ECDC (European Centre for Disease Prevention and Control) : fièvre ou autres symptômes généraux (myalgies, fatigue) d'apparition brutale, accompagnés de signes respiratoires.

1741 (26%) participants ont eu au moins une fois des symptômes compatibles avec un syndrome grippal (contre 24% en 2013-2014). Parmi eux :

37% ont dit avoir **consulté un professionnel de santé** et seul 2% **prévoient de le faire**

- 33% un médecin généraliste
- 8% un pharmacien
- 2% les urgences
- 2% d'autres services de santé (spécialistes, etc.)

1% ont été **hospitalisés** du fait de complications

9% ont consulté un **site internet médical** pour obtenir des informations

Impact sur le mode de vie des malades :

- 48% n'ont **rien changé à leurs habitudes** (54% en 2013-2014),
- 31% ont changé leur routine mais n'ont pas eu d'arrêt de travail ou d'école (29% en 2013-2014),
- 22% ont dû manquer leur travail ou l'école (17% lors de la saison 2013-2014)

Lors de la saison 2014-2015, la proportion de syndrome grippal rapportée par les participants était similaire à celle rapportée lors de la saison 2012-2013, et légèrement supérieure à celle rapportée lors de la saison 2013-2014.

# ... Et les participantes de l'étude Grippenet ?

suivi spécifique des femmes enceintes

## Participation

**153**

Femmes incluses dans l'étude durant la saison 2014-2015

**1 525**

Questionnaires hebdomadaires remplis, soit 73 en moyenne par semaine

**10**

Nombre moyen de semaines de suivi des femmes durant la saison

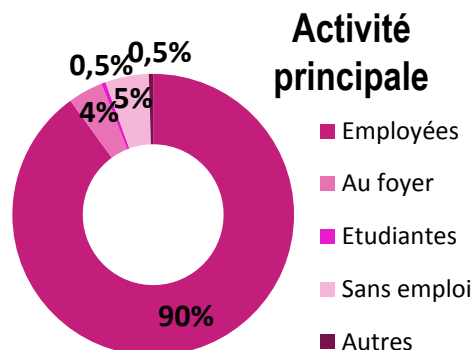
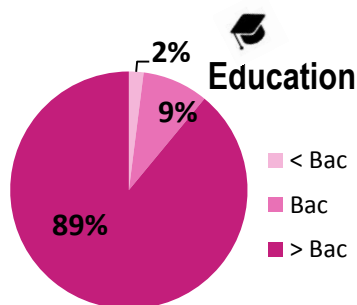
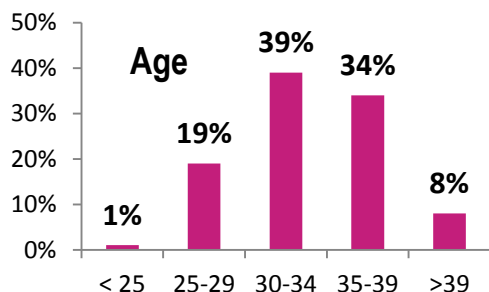
**20**

Femmes enceintes participantes pour 100 000 femmes enceintes habitant en France

**53**

Nombre de départements français représentés sur les 96 départements

## Profil des participantes

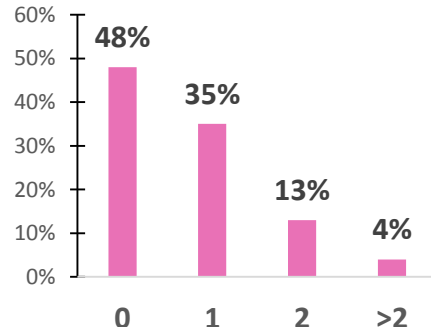
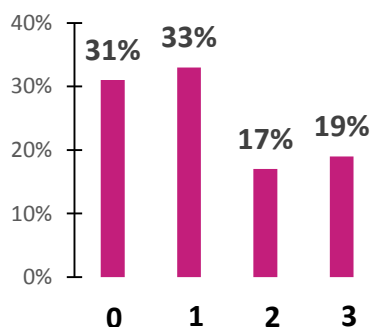
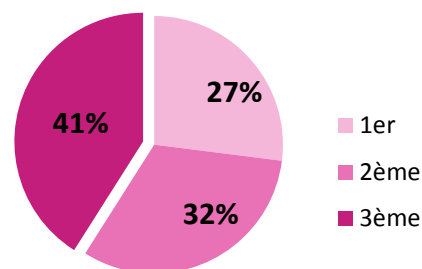


## Grossesse

**Nombre de grossesse(s) précédente(s) par participante**

**Nombre d'accouchements(s) précédent(s) par participante**

**Trimestre de grossesse**



## Santé des participantes

**Vaccination antigrippale**

39% des participantes vaccinées contre la grippe



  
Les participantes présentant un syndrome grippal (SG)

25 SG ont été identifiés chez 152 participantes



**Le recours aux soins** relatif aux syndromes grippaux (SG)

- 40% des SG ont entraînés une consultation chez un professionnel de santé, dont :
  - 60% chez le médecin généraliste
  - 30% chez le gynécologue
  - 10% chez la sage-femme
- 88% des SG ont nécessité la prise de médicaments et concernait les antalgiques à 90% et les antiviraux à 8%